

Roter Schnee auf Okushiritō



Ein rot umstickter Brief

Es ist das Jahr 1966. Der deutsche Groß-Industrielle Ferdinand von Gerenspitz hat euch zur Feier seines 60. Geburtstag auf seinem Zweitwohnsitz auf der Insel Okushiri im fernen Japan eingeladen. Die Anreise war zum späten November beschwerlich, doch hoffentlich nicht umsonst reihen sich gute Bekannte, etliche mögliche Erben und Geschäftsfreunde in die Gästeliste ein. Aufgrund der weiten Anreise haben es am Vorabend zur Feier noch nicht alle Gäste zum Anwesen des Gastgebers geschafft. Die Fähre zum Festland hat jedoch schon die ersten Geladenen auf der Insel abgesetzt. Mit Ausnahme der wenigen Einwohner, ist man hier angenehm abgeschottet. Das Schiff ist früh am Morgen von Esashi aufgebrochen und nach gut 4 Stunden Fahrt im Hafen von Okushiri angekommen. Der Wind aus Richtung der See ist fröstelnd kalt. Die Aussicht auf eine heiße Quelle und ein zum Anwesen dazugehöriges Weingut lässt etwas Wärme durch die bibbernden Körper ziehen. Nach einer Autofahrt zur Westseite der Insel begibt sich einer nach dem anderen durch das Haupttor über den Innenhof in das Haupthaus des Anwesens. Hier und da werden Herzlichkeiten ausgetauscht. Lediglich der Gastgeber wird noch vermisst. Zwei Bedienstete nehmen die Koffer und Reisetaschen entgegen. Ein junger Bursche und eine junge Frau Mitte 20. Beide japanisch anmutend. Sie lassen über einen schriftlich verfassten Brief im Namen eures allseits bekannten Ferdinand von Gerenspitz ausrichten, dass die Herrschaften es sich gemütlich machen sollen. Keiner der beiden scheint ein Wort Deutsch oder Englisch zu verstehen und verrichten ihre Arbeit wortlos ohne Aufforderung.

„Liebe Freunde, liebe Familie,

einen weiten Weg habt ihr auf euch genommen, um mit mir diesen meinen nun 60. Geburtstag zu feiern. Ich bin, weiß Gott, nicht abergläubisch, doch so wie es schon meinen Vater und wiederum seinen Vater ereilt hat, wollte ich den Tod nicht in den Vier Wänden meiner Vorfahren abwarten. Deshalb, so viel vorweg, habe ich zur morgigen Feier ein paar Worte zu meinem weiteren Verbleib an euch zu richten. Genießt den Wein, die Vielfalt an Köstlichkeiten, die euch die Küche zu eurer Ankunft serviert und das heiße Bad in den Quellen. Dies sind meine liebsten Vergnügen in meinen späten Jahren. Ich bin leider aufgrund von letzten Arbeiten verhindert euch zu empfangen und werde erst zum Abendschmaus euer aller Gesichter sehen können.

gez. Ferdinand von Gerenspitz“

Der Brief ist geschnörkelt geschrieben. Die Unterschrift nur schwer erkennbar. Dieser Brief gibt euch doch noch etwas zu Denken, während ihr euch in eure Zimmer zurückziehen könnt und dort eine warme Mahlzeit erhaltet. Ist euer Gastgeber doch in der Regel als unnachgiebiger Geschäftsmann nicht so positiv auf die Nebensächlichkeiten des Lebens gestellt, wie es dieser Brief anmuten möchte. Dass Ferdinand von Gerenspitz zu groß angelegten Feiern einlädt ist auch eine Seltenheit, ist er doch äußerst zurückhaltend bei privaten Ausgaben. Dann ist da noch dieser Ort, der für die meisten von euch recht fremd erscheint und nicht ganz in das Weltbild eures Gastgebers passen möchte. Erst seit wenigen Jahren hatte seine Firma engere Geschäftsverhältnisse zum asiatischen Markt aufgebaut, der von Jahr zu Jahr einen stärkeren Boom erhält. Nichts desto trotz seht ihr positiv gestimmt dem Event entgegen, denn nicht ohne Grund seid ihr hier her gekommen.

Vorbereitung

So viel Vorgeplänkel muss sein. Kommen wir zu dem, was ich von euch benötige. :)

Was ihr als erstes bekommt sind Namen, Alter, Herkunft und Beruf. Das sind die über eure Person allgemein hin bekannten Informationen. Diese können aus langjährigen Bekanntschaften stammen oder kurzen ersten Gesprächen während der Anreise. Diese können auch falsche Identitäten oder Lügen umfassen. Unter Beziehung wird dabei die Beziehung zum Gastgeber genannt. Euer Charakter spricht halbwegs Deutsch. Ihr gebt mir dann eure erste, zweite und dritte Wahl per PN durch.

Phase 2 beginnt damit, dass ich jedem einen Charakter zuweise. Ich werde dabei auch den Amor spielen und die Glücklichen mit Beziehungen zueinander führen. Ihr könnt die weiteren Details dann unter euch in PNs ausmachen und mich über das Ergebnis informieren.

Phase 3 beginnt am Spieltag. Da die Motive für den Mord unterschiedlichster Natur sein können: Beziehungen, Geld, Wertgegenstände, Wissen, Kultur oder Informationen, ist alles möglich. Einige Motive können sich gegebenenfalls aus Beziehungen zu anderen Charakteren entwickeln. Euer dunkles Geheimnis sollte während des Spiels niemand herausfinden. Das ist aber nur eines der Ziele neben der Entlarvung des Mörders, um nicht selbst als Tatverdächtiger dazustehen.

Einmal ein wenig zur Übersicht vorweg: Es gibt einen kleinen Eingangshof mit Schuppen und Verbindungen zum Weingarten am Südosthang, einem Weg zu den heißen Quellen an der Westseite und einem Tor zum zentralen Innenhof mit einem Ziergarten. Der Innenhof mit Ziergarten verbindet die 3 Häuser. Es gibt zwei Flügel mit euren Schlafräumen im Westen und Osten und ein 2-stöckiges Haupthaus mit etlichen Räumen und einem Zierturm mittig. Im Norden hinter dem Hauptsaal gibt es eine Terrasse mit einem größeren Garten und einer leichten Anhöhe. Die 2 Flügel sind jeweils über kleine Anbauten zum Haupthaus verbunden. Vom Haupthaus gibt es einen direkten Zugang zum Bad und über die Terrasse einen Weg durch die Weinreben zum Weingut. Durch Mauern werden die meisten Areale abgetrennt.

Es wird ein Verdachtssystem geben, bei dem Charaktere „Verdachtsmomente“ durch Ereignisse, Entscheidungen und Beweise bei NPCs sammeln können. Am Ende wird es eine Stimmwahl des Mörders geben, bei der man vorher Verdachtsmomente in Form von Beschuldigungen verteilen kann. Der Charakter mit den meisten Verdachtsmomenten plus Stimmen wird am Ende der Polizei übergeben und ein Gerichtsprozess für diesen gemacht. Um etwas Spannung rein zu bringen, werde ich für bestimmte Handlungen einen Würfel hinzuziehen. Dies betrifft Situationen, wo zwei Personen entgegengesetzte Ziele haben oder der Ausgang einer Aktion zu ungewiss ist. Das sollte sich in der Regel auf ein Minimum beschränken, weshalb eure Charaktere keine festen Werte benötigen.

Unten stehend findet ihr das leere Charakterprofil, das ihr später mit eurem Charakter ausgefüllt von mir erhalten werdet. Darunter die zur Auswahl stehenden Charaktere. Ich habe zwar schon grundlegende Charakterzüge, aber wenn ihr kleine Anpassungen wünscht, sollte sich das regeln lassen.

Charakterprofil

Spieler:

Offen

Name:

Alter:

Herkunft:

Beruf:

Beziehung:

Transparent

Beziehungen zu anderen Charakteren:

Geheimer Name:

Geheimes Alter:

Geheime Herkunft:

Geheimer Beruf:

Geheime Beziehung:

Geheim

Motiv für Mord:

Motiv den Hauptsaal zu verlassen:

Motiv den Schlafraum zu verlassen:

Mögliche Mordwaffe:

Dunkles Geheimnis:

Biografie

...?

Charaktere

Name: Eberhardt Knauf

Alter: 49

Herkunft: Paderborn, Bundesrepublik Deutschland

Beruf: Ingenieur

Beziehung: Geschäftspartner als Zulieferer

Name: Margot Berger

Alter: 29

Herkunft: Düsseldorf, Bundesrepublik Deutschland

Beruf: Wissenschafts-Studentin

Beziehung: Mitarbeiterin in Forschungsabteilung

Name: Renate Weiss

Alter: 38

Herkunft: Westberlin, Bundesrepublik Deutschland

Beruf: Deutschlehrerin in Japan, Hobby-Historikerin

Beziehung: Dolmetscherin, Kunstberaterin, Kontaktvermittlung

Name: Petra von Gerenspitz

Alter: 19

Herkunft: Düsseldorf/Westberlin, Bundesrepublik Deutschland

Beruf: Kunststudentin

Beziehung: Tochter

Name: Hanako Satou

Alter: 37

Herkunft: Präfektur Tokyo, Japan

Beruf: Buchhalterin

Beziehung: Arbeitsverhältnis

Name: David Amsterdam

Alter: 29

Herkunft: New York, Vereinigte Staaten von Amerika

Beruf: Sekretär

Beziehung: Schwiegersohn von Geschäftspartner

Übersicht

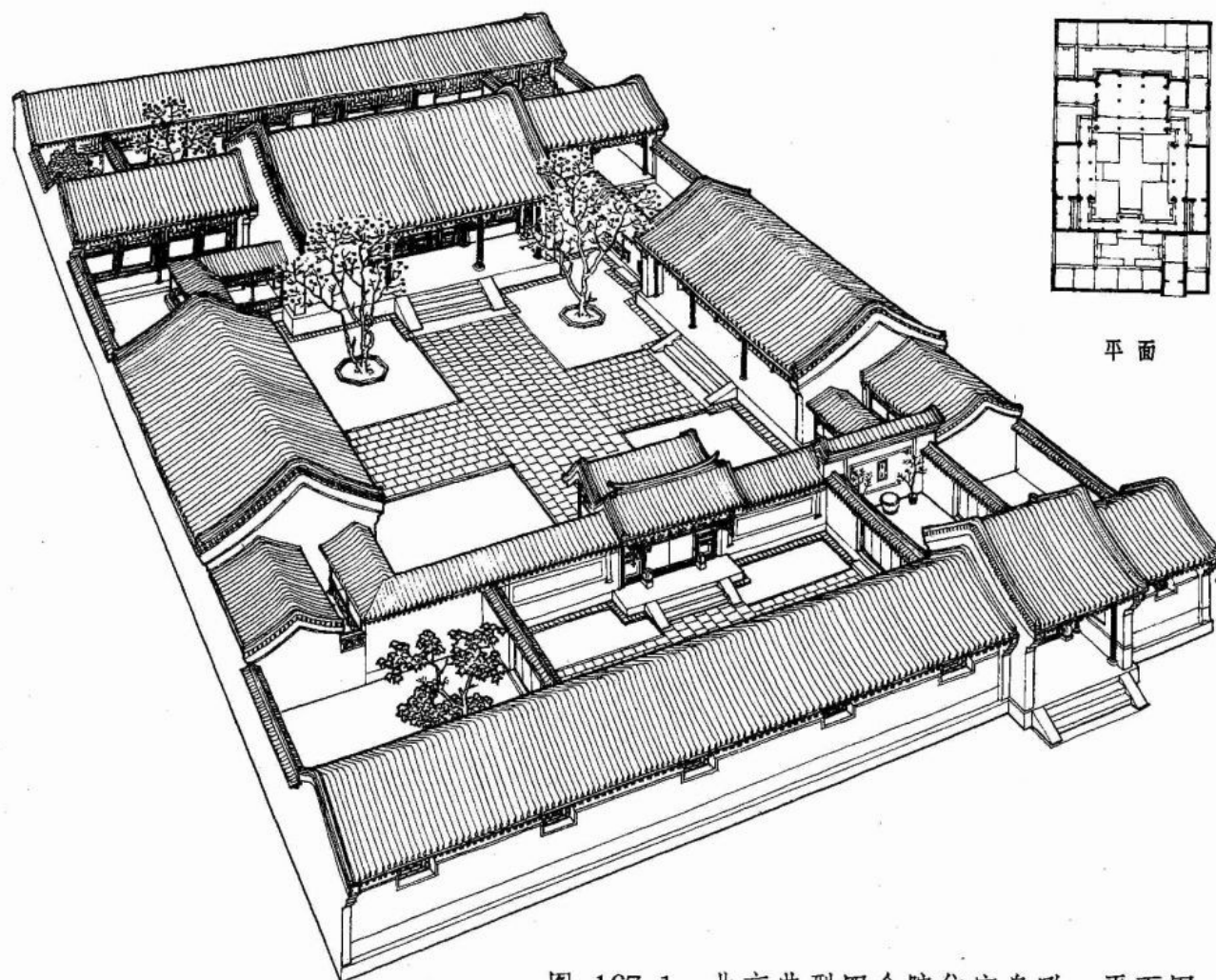
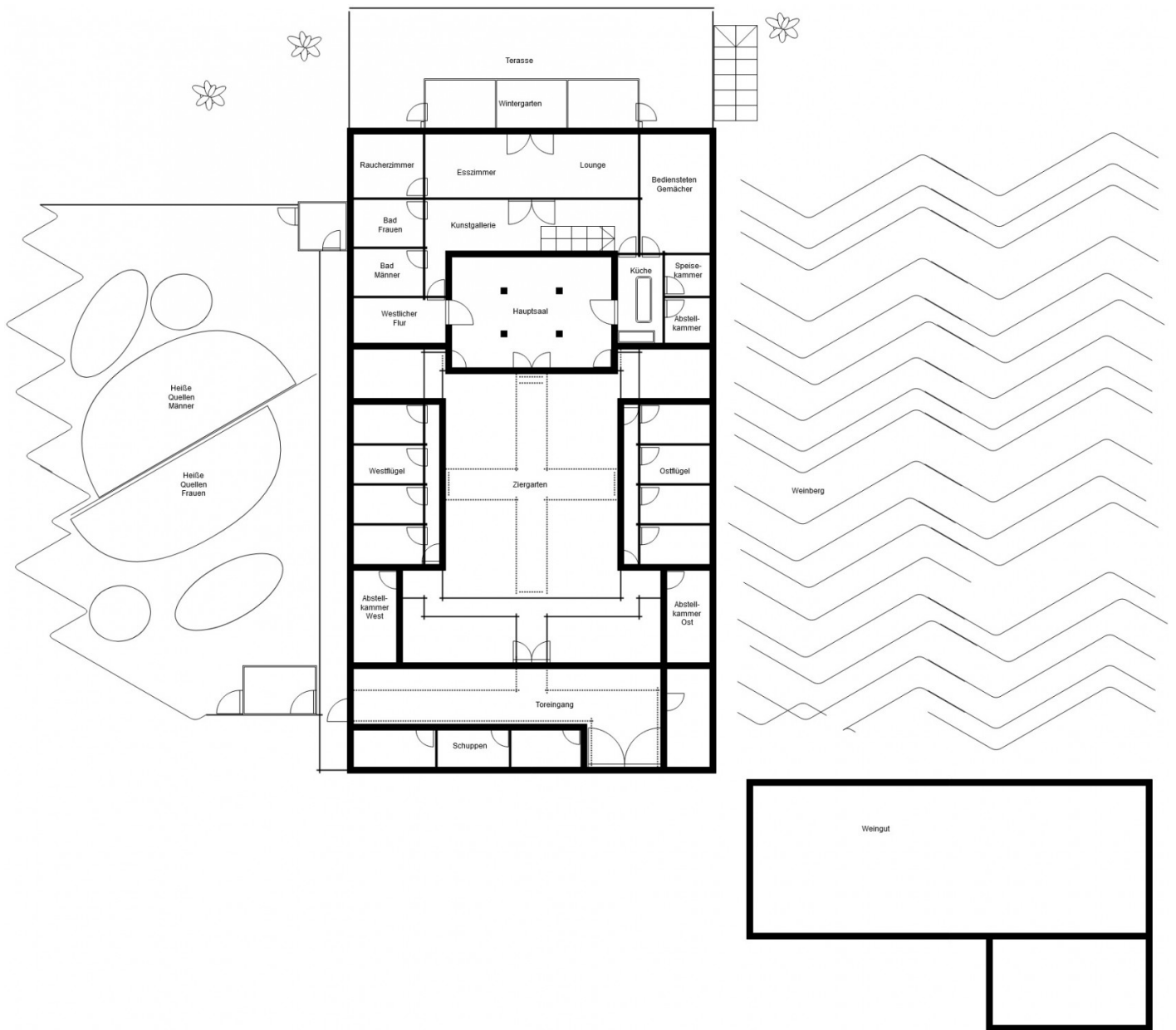
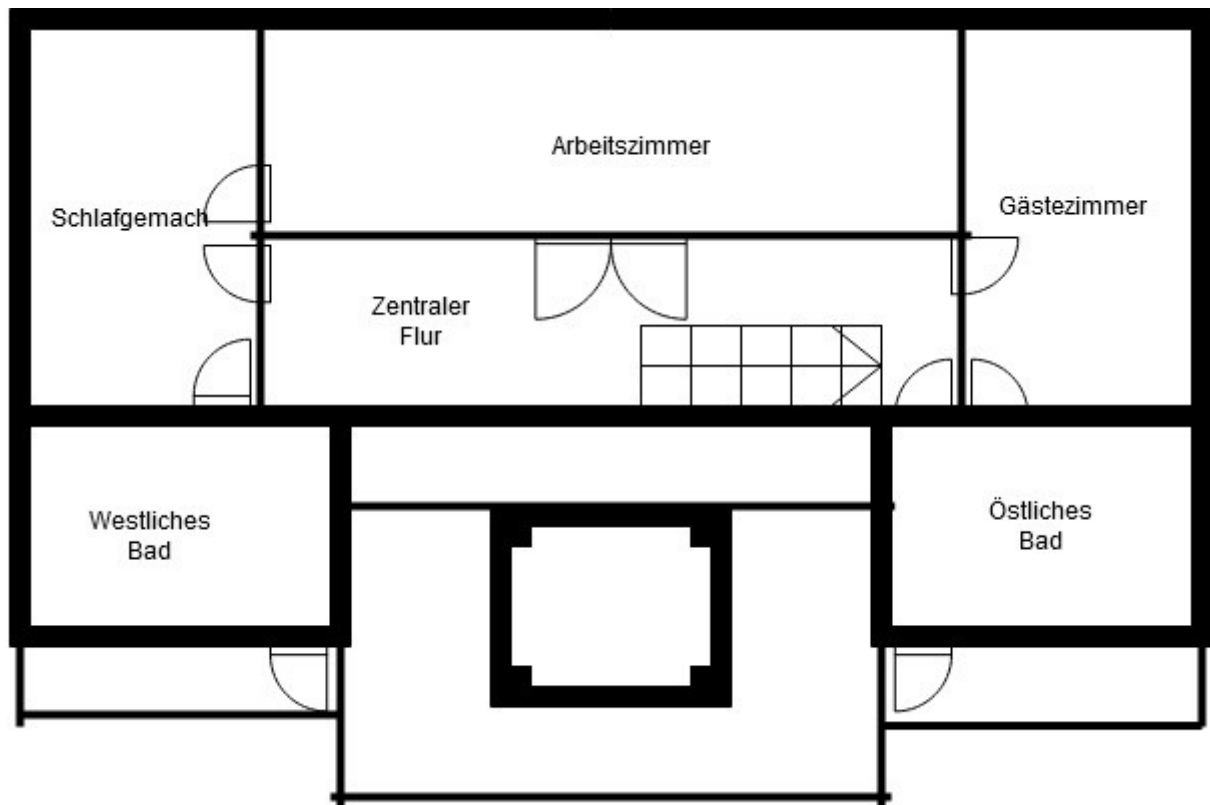


图 167-1 北京典型四合院住宅鸟瞰、平面图

Karte



Karte - OG



Revision #8

Created 28 January 2021 13:29:09 by Heideblum

Updated 17 April 2024 08:15:33 by Heideblum